

PEL B♥N TRACTE

Protocol per a l'abordatge de l'assetjament sexual, per raó de sexe, identitat i expressió de gènere, preferència sexual o d'altra naturalesa.



Barcelona
En Comú



Aquest document és l'expressió del compromís de BComú amb el feminisme, l'erradicació de les violències masclistes, i de qualsevol altra forma de discriminació, i la construcció d'un projecte polític transformador. Fruit d'un acord col·lectiu, i pensat com un punt de partida, és també la cristallització d'una forma de fer política que comporta la creació de vincles i relacions més horitzontals i igualitàries posant l'ètica, la responsabilitat i la cura al centre.

> El Protocol va ser aprovat per la Coordinadora General el 7 d'abril de 2021, i ratificat pel Plenari el 24 d'abril, amb prioritat al procés participatiu de sis mesos.

ÍNDEX

Introducció	4
Àmbit d'aplicació	5
Tipologies d'assetjament	6
· Assetjament sexual	6
· Assetjament per raó de sexe, identitat o expressió de gènere, preferència sexual o qualsevol altra situació de discriminació	7
· Assetjament moral	8
Situacions de conflicte i conductes d'impacte col·lectiu	9
El Grup de Cures	9
Incorporem la justícia restaurativa	9
Comissió de prevenció, detecció, actuació i seguiment en casos d'assetjament	10
Composició de la Comissió del Protocol	10
Persones de referència	10
Garanties i principis rectors del procés d'investigació	11
Terminis pel tractament de casos d'assetjament	13
Procediment d'actuació per conductes d'impacte col·lectiu i situacions de malestar o conflicte	14
Procediment d'actuació davant d'un cas d'assetjament	16
· Comunicació o denúncia interna	18
· Comunicació i consentiment	19
· Accions que no requereixen un procés d'investigació	19
Comunicació per via externa	20
Intervenció	20
Aplicació de mesures	22
· Llistat d'agreujants	23

L'eradicació de les violències masclistes és una prioritat irrenunciable. L'assetjament sexual, per raó de gènere, identitat i expressió de gènere, o de preferència sexual són manifestacions de les violències masclistes, i estan també integrades en les nostres relacions i organitzacions, sovint sense rebre cap mena de qüestionament ni ser problematitzades pels espais en què tenen lloc.

Per poder fer front a aquests reptes amb la màxima contundència, i resultat d'un procés participatiu, presentem el nostre protocol intern contra l'assetjament: *Pel bon tracte. Protocol per a l'abordatge de l'assetjament sexual, per raó de sexe, identitat i expressió de gènere, preferència sexual o d'altra naturalesa.*

Aquest protocol és una eina concreta que ens **permet actuar**, de forma immediata i efectiva, **davant situacions d'assetjament** (masclistes i relacionades amb eixos de desigualtat com la procedència, la raça, l'edat, la classe social, la diversitat funcional o corporal, etc.) i que també recull mesures preventives i de sensibilització. Al mateix temps, inclou un **circuit específic per la gestió democràtica i transformativa dels malestars i conflictes**.

Cal assenyalar també que aquest instrument parteixi d'una perspectiva feminista de la justícia, la reparació i la garantia de no repetició i, per tant, que fugi de les respostes merament reactives i coercitives. La justícia feminista no és la justícia del càstig i la coacció sinó de la transformació de les estructures i relacions desiguals de poder.

L'eradicació de l'assetjament passa per una implicació col·lectiva, orientada a desmuntar els fonaments de les relacions de poder, des de la sensibilització i educació, garantint l'existència de mecanismes de prevenció, d'actuació i de suport mutu, així com pel compromís amb **posar fi a la normalització, a la complicitat i al silenci**.

Des dels nostres inicis hem desenvolupat estratègies per combatre la cultura masclista, fent del feminisme un eix transversal de BComú. Ara, amb el *Protocol Pel bon tracte*, **donem un pas més en aquest compromís polític per construir una organització feminista i radicalment democràtica**.

El present protocol és aplicable a totes les persones vinculades o que es relacionin amb BComú: activistes, inscrites, càrrecs públics, orgànics o alliberades, treballadores, col·laboradores, proveïdores, simpatitzants, etc.

El protocol actua independentment de l'àmbit en el qual es pugui haver produït la situació: actes, espais de participació, espais privats, d'oci o personals, fora o dins de la seu física i de les instal·lacions, presencialment, així com a través de les tecnologies digitals de comunicació i les xarxes socials.

ASSETJAMENT SEXUAL



El constitueix qualsevol comportament verbal, no verbal o físic no consentit d'índole sexual que atempta contra la dignitat d'una persona o li crea un entorn intimidatori, hostil, degradant, humiliant, ofensiu o molest.

L'assetjament sexual es distingeix de les aproximacions lliurement acceptades o tolerades i recíproques en la mesura que les conductes no són consentides per la persona que les rep.

Verbal

- Comentaris obscens, bromes sexuals ofensives.
- Difondre rumors sobre la vida sexual d'una persona.
- Preguntar o explicar fantasies, preferències sexuals.
- Oferir/fer pressió per concretar cites compromeses o trobades sexuals.
- Demandes de favors.
- Pressió per mantenir relacions o pràctiques sexuals.

No Verbal

- Mirades lascives al cos.
- Gestos obscens.
- Ús de gràfics, vinyetes, dibuixos, fotografies o imatges d'Internet de contingut sexualment explícit.
- Cartes, notes o missatges de correu electrònic de contingut sexual de caràcter ofensiu.
- Exhibicionisme.
- Fer fotos o vídeos o difondre'ls sense consentiment.
- Prendre represàlies si la persona no accedeix a tenir relacions sexuals.

Físic

- Apropament físic excessiu.
- Envair espai amb finalitat intimidatòria.
- Buscar deliberadament quedar-se a soles amb la persona de forma innecessària.
- El contacte físic deliberat i no sol·licitat (pessigar, tocar, massatges no desitjats, etc.).
- Tocar les parts sexuals del cos.
- Agafar amb força o agafar del braç.
- Arraconar, acorrallar, retenir, impedir el pas o tancar.
- Fer servir la força física.
- Pràctiques sexuals no consentides.

ASSETJAMENT PER RAÓ DE SEXE, IDENTITAT O EXPRESSIÓ DE GÈNERE, PREFERÈNCIA SEXUAL O QUALSEVOL ALTRA SITUACIÓ DE DISCRIMINACIÓ



El constitueix un conjunt de comportaments no consentits per qui els rep, sostinguts en el temps o de manera sistemàtica o recurrent, relacionats amb el sexe d'una persona, la seva identitat o expressió de gènere, preferència sexual, procedència, raça, classe social, llengua, diversitat funcional, corporalitat, edat, etc. Que tenen l'efecte de crear un entorn discriminador, intimidador, degradant, hostil o segregat.

Estan incloses, per tant, totes aquelles conductes discriminatòries rebudes pel fet de ser dona, LGTBI, persona racialitzada, migrada, amb altre capital social, econòmic o cultural, amb diversitat funcional, amb una corporalitat diversa, ser més jove, més gran, etc.

- Ridiculitzar, menystenir les capacitats, competències, habilitats i el potencial intel·lectual de les dones, persones LGTBI, persones migrades o racialitzades, amb diversitat funcional, d'algú per la seva edat, corporalitat, classe social, llengua, procedència, etc.
- Utilitzar reiteradament humor sexista, LGTBIfòbic, gordofòbic, edadista, racista, capacitista, classista.
- Ridiculitzar les persones que assumeixen tasques que tradicionalment ha assumit l'altre gènere.
- Utilitzar reiteradament formes ofensives d'adreçar-se o referir-se a la persona en funció del seu sexe, identitat o expressió de gènere, preferència sexual, raça, procedència, classe, diversitat funcional, edat, corporalitat, etc.
- Ignorar aportacions, comentaris o accions (excloure, treure-li valor).
- Fer mofa amb voluntat d'infravaloració.
- Interrompre de manera reiterada a una persona.
- Menystenir la feina feta per algú; desacreditació professional.
- Assignar o demanar a una persona tasques basant-se en prejudicis sexistes, classistes, xenòfobs, edadistes, capacitistes, etc.
- Negar-se a anomenar o reconèixer una persona trans amb el gènere i el nom sentit.
- Expulsar o qüestionar la participació de les persones trans.

ASSETJAMENT MORAL

El constitueix qualsevol conducta, pràctica o comportament, realitzat de manera sistemàtica o recurrent que suposi de manera directa o indirecta un menyspreu o atemptat contra la dignitat de la persona que el rep, a qui s'intenta sotmetre emocional o psicològicament, o que persegueix anul·lar-ne la capacitat, la seva reputació, o pertorbar l'exercici de la seva activitat o funcions. L'accepció exclou, per tant, les accions esporàdiques o aïllades o puntuals, referint-se a conductes repetides periòdicament.



- ✓ **Ridiculitzar**, menystenir les capacitats, competències, habilitats i el potencial intel·lectual d'una persona.
- ✓ **Menystenir** la feina feta per algú; desacreditació professional o activista.
- ✓ **Difamar i estendre** rumors o calúmnies o menyscar la reputació o la imatge d'una persona.
- ✓ **Criticar** contínuament la seva feina, idees, propostes, solucions, etc.
- ✓ **Infravalorar** o no valorar en absolut l'esforç d'una persona.
- ✓ Utilitzar reiteradament **formes ofensives** d'adreçar-se o referir-se a la persona.
- ✓ **Ignorar** aportacions, comentaris o accions (excloure, treure-li valor).
- ✓ **Fer mofa** amb voluntat d'infravaloració.
- ✓ **Interrompre** de manera reiterada a una persona.
- ✓ **Atacar** les seves conviccions personals o ideologia.
- ✓ **Animar o incitar** altres persones a participar en qualsevol de les accions anteriors.
- ✓ **Agredir** físicament.

SITUACIONS DE CONFLICTE I CONDUCTES D'IMPACTE COL·LECTIU

Aquest protocol també vol ser una eina per millorar les relacions interpersonals dins d'organització i per la promoció del bon tracte i la cura de les persones i els espais. És per això que actua a través d'un circuit diferencial per la gestió democràtica i transformativa dels malestars i conflictes.

En el moment en què es té coneixement d'una situació de malestar o de conflicte es pot contactar amb el Grup de Cures, que ofereix a les persones i/o espais implicats la possibilitat d'elaborar el malestar o conflicte de manera dialogada.

Grup de cures:
grupdecures@bcnencomu.cat

EL GRUP DE CURES

El Grup de Cures és un grup pluridisciplinar que compta amb persones amb diferents trajectòries professionals (salut, psicologia, dret, mediació, etc.) i que coneixen l'organització i les seves dinàmiques, aportant així una mirada des de dins, des de la implicació amb els barris i els diferents espais de l'organització. Un actiu que es posa al servei de BComú per treballar, conjuntament amb altres espais, per canviar dinàmiques i facilitar eines per contribuir a un millor funcionament de les relacions dins els espais des de la gestió democràtica i transformativa dels conflictes.

INCORPOREM LA JUSTÍCIA RESTAURATIVA

La justícia restaurativa posa l'èmfasi en la reparació del dany i de les relacions, en lloc de centrar-se en la culpa i el càstig. Promulga valors fonamentals com la reparació, la disculpa i el perdó.

La justícia restaurativa implica un procés a través del qual les parts, de forma conjunta, decideixen com afrontar les conseqüències del fet i les seves implicacions de futur. La participació en el procés ha de ser voluntària per ambdues parts i vetllant per evitar la revictimització de la persona afectada.

Els objectius bàsics de la justícia restaurativa són atendre plenament les necessitats de les víctimes, capacitar les persones ofensores per tal que puguin assumir activament la responsabilitat de les seves accions i prevenir la reincidència reintegrant-les a la comunitat.

Des d'aquesta aproximació s'atorga un lloc prioritari a la comunitat. L'organització, és responsable del benestar dels seus i seves membres, i també de les condicions i estructures que poden provocar comportaments que provoquen dany.

COMISSIÓ DE PREVENCIÓ, DETECCIÓ, ACTUACIÓ I SEGUIMENT EN CASOS D'ASSETJAMENT

Per tal de garantir que el compromís envers l'erradicació de les diferents formes d'assetjament esdevingui efectiu i es materialitzi en actuacions reals i tangibles, cal que un equip de persones, específicament formades, treballi en el desenvolupament del present protocol desplegant les mesures de prevenció i detecció que s'hi recullen; responsabilitzant-se de l'atenció i gestió d'aquests tipus de situacions; investigant i proposant, si s'escau, accions correctores, reparadores i de sanció; duent a terme un seguiment de cada situació concreta.

La Comissió de prevenció, detecció, actuació i seguiment del protocol (d'ara endavant Comissió del Protocol) és l'equip que ha de contribuir a fer efectiu aquest compromís de l'organització i ha d'actuar segons es recull en el present protocol.

COMPOSICIÓ DE LA COMISSIÓ DEL PROTOCOL

La Comissió del Protocol està formada per 5 persones titulars i 3 persones suplents, per si algun/a dels membres de la Comissió es troben en situació d'incompatibilitat, ha d'inhibir-se o és recusada per les parts implicades. Les persones implicades en el cas (tant la persona denunciada com la que denuncia) poden sol·licitar, en els terminis que es recullen en aquest protocol, recusar fins un màxim de 2 persones de la Comissió del Protocol.

PERSONES DE REFERÈNCIA

En el moment en què es té coneixement d'una situació d'assetjament cal que, d'entre els i les membres de la Comissió, es designin dues persones de referència, que seran les responsables d'escoltar i rebre la persona afectada, informar i assessorar i oferir acompanyament a totes les parts.

GARANTIES I PRINCIPIS RECTORS DEL PROCÉS D'INVESTIGACIÓ

✓ Respecte i protecció

- Protecció de la intimitat i dignitat de les persones implicades.
- Acompanyament i assessorament a totes les persones implicades.

✓ Confidencialitat

- La informació té un caràcter confidencial i només pot ser coneguda per les persones que intervenen.
- Tota persona que forma part del procés (testimonis i membres de la Comissió) haurà de signar un compromís de confidencialitat.

✓ Dret a la informació

- Totes les persones implicades tenen dret a rebre informació sobre el procediment, els drets i deures, sobre quina fase s'està desenvolupant, i segons les característiques de la participació, del resultat de les fases.

✓ Formació i suport de persones expertes

- La Comissió haurà d'haver rebut formació específica en gestió de casos assetjament i podrà comptar amb la participació de persones expertes en la matèria durant tot el procediment.

✓ Diligència i celeritat

- L'abordatge de l'assetjament exigeix la màxima cura i agilitat, per tal de garantir la protecció de totes les persones implicades i evitar l'agreujament de la situació.
- Quan la Comissió rebí una comunicació d'assetjament, aquesta haurà de posar-se en contacte de forma immediata amb la persona afectada, no superant, en cap cas, el període de 4 dies hàbils.
- Per denúncies d'assetjament, el període de resolució del cas (instrucció, tancament d'informe de conclusions i proposta de mesures correctores, reparadores i/o sancionadores) no ha de superar, com a criteri general, els 25 dies hàbils.

✓ Tracte just

- Garantia d'imparcialitat i d'un tractament just per a totes les persones implicades.
- Totes les persones que intervinguin en el procediment actuen de bona fe en la recerca de la veritat i l'esclarament dels fets denunciats.

✓ Protecció davant possibles represàlies

- Cap persona que denunciï o comuniqui una situació d'assetjament (en sigui afectada o testimoni) o que participi del procediment d'investigació i resolució ha de patir represàlies.

✓ Col·laboració

- Totes les persones vinculades a l'organització que siguin citades en el transcurs del procediment tenen el deure d'implicar-s'hi i de prestar la seva col·laboració.

TERMINIS PEL TRACTAMENT DE CASOS D'ASSETJAMENT

1. → 2.

Recepció sol·licitud
Comissió: màxim 5 dies
hàbils en total

- Reunió de la comissió per l'avaluació del cas i proposta de comissió instructora i mesures cautelars, si s'escau: **2 dies**
- Confirmació recepció i contacte amb persona o espai afectat: **2 dies**
- Sol·licitud admissió a CSECE (Comitè de Seguiment Estatutari i Codi Ètic) o CG (Comitè de Garanties) segons instància que correspongui **1 dia**

Recepció sol·licitud CSECE (Comitè de Seguiment Estatutari i Codi Ètic) o CG (Comitè de Garanties), admissió i obertura expedient: màxim 15 dies
hàbils en total.

- Confirmació de la recepció: **5 dies**
- Comunicació parts afectades d'admissió, obertura expedient, comissió instructora, mesures cautelars: **10 dies.**

3. → 4. → 5.

Presentació de recursos, al·legacions o recusacions de les parts: màxim 8 dies
hàbils en total.

- Presentació d'al·legacions, nova documentació, recusació membres comissió instructora i mesures cautelars: **5 dies.**
- Resolució de les al·legacions: **3 dies.**

Instrucció de la Comissió i proposta de resolució: màxim 25 dies
hàbils en total.

Recepció de la proposta de resolució, aprovació del CSECE o CG i comunicació a les parts afectades: màxim 5 dies
hàbils en total.

6.

Presentació de recursos, al·legacions de les parts a la resolució: màxim 10 dies
hàbils en total.

El procediment per a situacions de malestar o conflicte, o conductes de manca de respecte i que impedeixen el desenvolupament d'una participació igualitària i democràtica, inclou les següents passes a seguir:



1.

Recepció de la demanda.



2.

Assignació de dues persones facilitadores.



3.

Contacte individual amb les parts per a oferir un espai d'escolta a les persones implicades.



4.

Informació de la possibilitat d'acompanyament i d'un procés de gestió del malestar o conflicte de manera dialogada.



5.

Valoració viabilitat (acceptació de les parts, disposició a col·laborar, capacitat d'empatia, etc.). En cas que no sigui viable, acompanyament de les parts a instàncies alternatives.



6.

Acceptació explícita de les parts de participar en el procés.



7.

Nomenament d'una persona que supervisi el procés.



8.

Proposta de dinàmiques concretes d'abordatge i gestió.



9.

Acompanyament durant tot el procés (màxim 3 mesos).



10.

Elaboració d'informe d'acords o pla d'acció si s'escau.

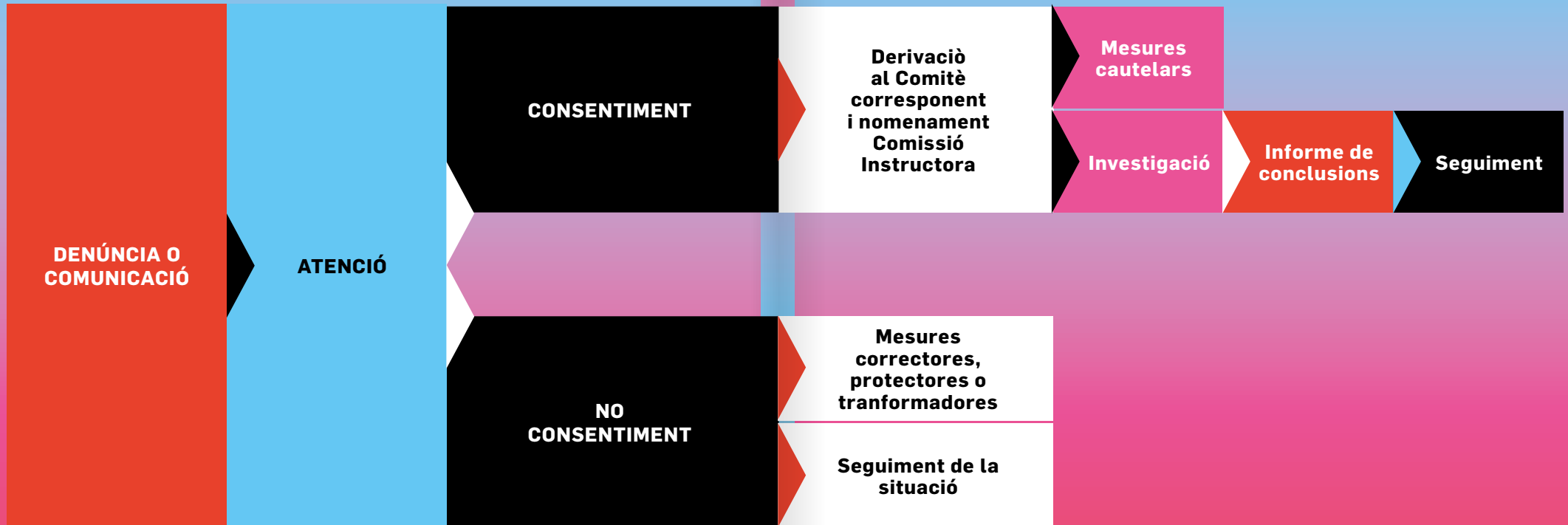


11.

Establir el seguiment dels acords o del pla d'acció.

PROCEDIMENT D'ACTUACIÓ DAVANT D'UN CAS D'ASSETJAMENT

En el moment que es tingui coneixement d'una situació d'assetjament, ja sigui a través d'una denúncia formal o d'una via informal, la Comissió activarà el protocol de forma immediata.



Tota persona vinculada a BComú que consideri estar vivint una situació d'assetjament, en el marc de la seva activitat a l'organització i de les relacions que se'n derivin, podrà comunicar-ho a la Comissió del Protocol, ja sigui de manera verbal o escrita, a través d'aquest correu específic: comissioassetjament@bcnencomu.cat

D'altra banda, qualsevol persona que sigui testimoni, està obligada a comunicar-ho a la Comissió del Protocol, seguint els canals establerts en el present protocol.

COMUNICACIÓ VERBAL

COMUNICACIÓ ESCRITA

- ✓ A qualsevol de les persones que integren la Comissió
- ✓ A les persones que coordinen els espais de participació
- ✓ A la Responsable tècnica o política de feminismes i LGTBI
- ✓ A una persona de confiança, que ho traslladarà a la Comissió
- ✓ A un/a company/a, o un/a persona que ocupi un càrrec de responsabilitat a l'organització, que ho traslladarà a la Comissió

Adreçada a la Comissió del Protocol, al Grup de cures, al Comitè de garanties o al Comitè de seguiment estatutari i codi ètic:

- ✓ Comissió del Protocol:
comissioassetjament@bcnencomu.cat
- ✓ Grup de cures:
grupdecures@bcnencomu.cat
- ✓ Comitè de Garanties:
comitegaranties@bcnencomu.cat
- ✓ Comitè de seguiment estatutari i codi ètic:
comite.estatutari.codietic@bcnencomu.cat

COMUNICACIÓ I CONSENTIMENT

Qualsevol persona podrà adreçar-se de forma verbal a la Comissió del Protocol, ja sigui directament afectada per la situació d'assetjament o que en tingui coneixement. En tots els casos, la Comissió haurà de contactar directament la persona afectada, escoltar el seu relat i conèixer la seva voluntat respecte a les passes a seguir i la forma d'abordar la situació que està vivint.

Quan la comunicació o denúncia sigui presentada per una tercera persona, caldrà contactar la persona afectada i comptar amb el seu consentiment abans d'iniciar el procediment d'investigació.

Independentment que hi hagi consentiment exprés de la persona afectada, sempre que la Comissió tingui coneixement d'una situació d'assetjament haurà d'actuar adoptant mesures preventives, correctores o protectores; alhora que farà un seguiment acurat de la situació i de la seva evolució.

Sempre que la manca de consentiment exprés impedeixi l'activació d'una investigació, la Comissió haurà de deixar constància del coneixement de la situació, de la negativa de la persona afectada i de les accions preventives, correctores o protectores que ha emprès.

¹ Tot i aquesta recomanació, que parteix de l'imperatiu feminista de posar la persona al centre i donar-li prioritat a la seva agència i capacitat de decisió com a part del procés de recuperació de la violència, l'organització es reserva el dret i la potestat d'actuar obrint d'ofici una instrucció en aquells casos en els quals la situació sigui de gravetat o especial complexitat.

ACCIONS QUE NO REQUEREIXEN UN PROCÉS D'INVESTIGACIÓ¹

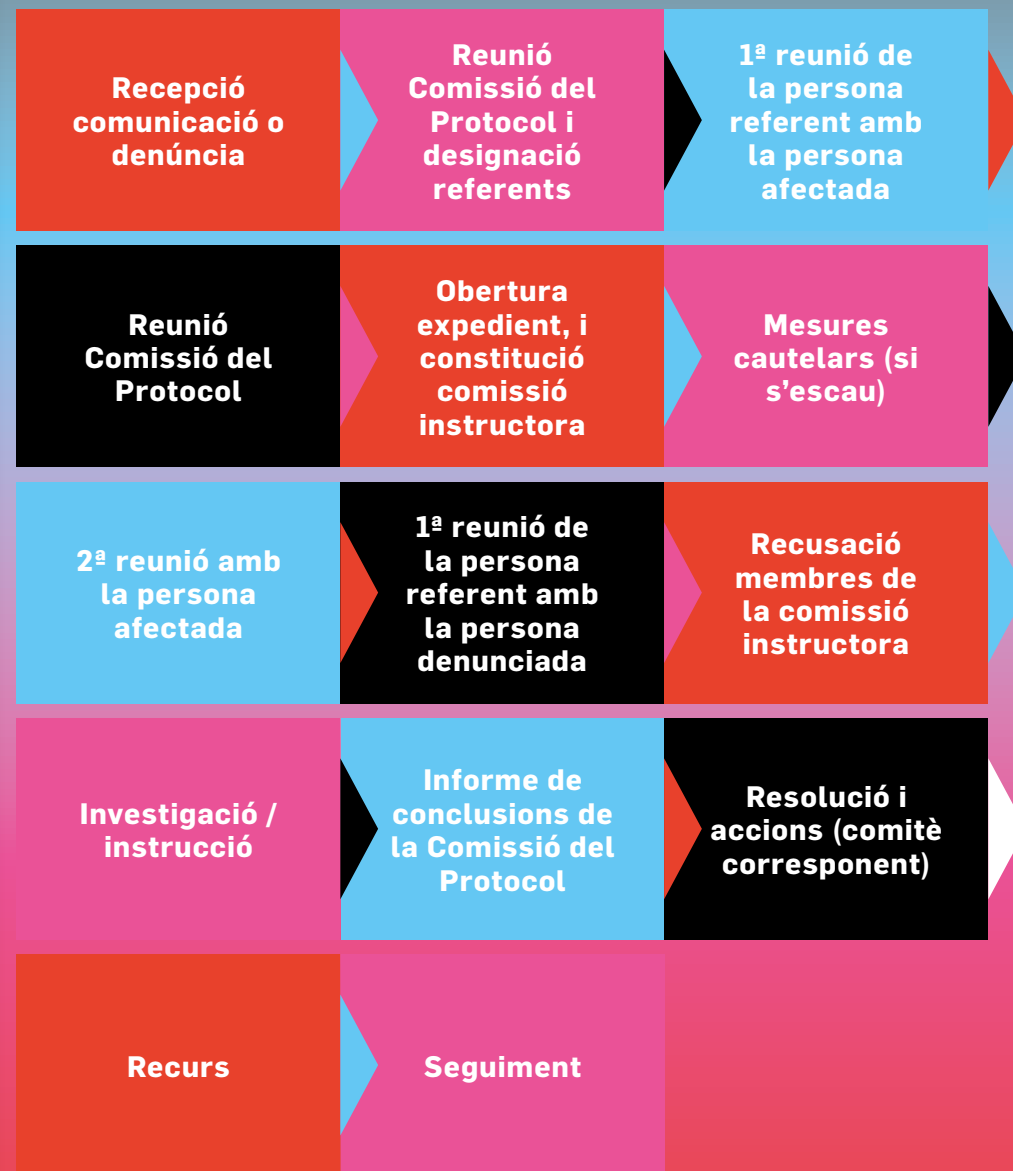
- Oferir recursos d'atenció psicològica i legal a la persona afectada.
- Establir una xarxa de suport a la persona afectada.
- Reestructuració organitzativa, per tal de separar persones presumptament involucrades (sempre que en els casos en els que es doni una relació laboral no impliqui modificació de condicions laborals).
- Reforçar el missatge de rebuig a aquest tipus de conductes per part de Barcelona En Comú i tornar a realitzar una campanya de difusió del protocol.
- Realització d'accions de sensibilització específiques en l'entorn en què s'hagi donat la situació d'assetjament.
- Realització d'un estudi de detecció de risc d'assetjament en l'entorn en què s'hagi donat la situació.
- Programació d'accions de gestió democràtica de conflictes, adreçades al conjunt de l'organització o del col·lectiu en què s'ha donat la situació d'assetjament.
- Programació d'accions que potenciïn els mecanismes de cura i del bon tracte.

COMUNICACIÓ PER VIA EXTERNA

Una persona que estigui vivint una situació d'assetjament podrà denunciar els fets a través de les vies externes que consideri pertinents, sense que aquest fet exclouï l'activació dels mecanismes de resolució interns descrits en aquest protocol.

INTERVENCIÓ

Una vegada rebuda la comunicació o denúncia, i quan hi hagi consentiment exprés de la persona afectada, s'inicia el següent procediment d'actuació:



La Comissió del Protocol, juntament, amb la Direcció Executiva és la responsable de vetllar perquè s'apliquin les mesures preventives, correctores, reparadores i/o disciplinàries proposades a l'informe de conclusions.

En el cas que s'hi hagi d'iniciar un procediment disciplinari, la Comissió del Protocol haurà de traslladar l'informe de conclusions al comitè corresponent (Comitè de seguiment estatutari i codi ètic o Comitè de Garanties), que actuarà com a òrgan col·legiat i serà l'encarregat d'emetre una resolució a partir de l'informe elaborat per la Comissió del Protocol, sense que en cap cas s'hagi de tornar a realitzar una nova instrucció o investigació.

LLISTAT D'AGREUJANTS

Per tal de tipificar la falta, a banda de determinar si hi ha hagut assetjament i de quin tipus, la Comissió del Protocol haurà de valorar si concorren circumstàncies agreujants, com ara:

- ✓ Superposició de diverses tipologies d'assetjament.
- ✓ Més d'una persona assetjada.
- ✓ Assetjament es produeixi de forma grupal.
- ✓ Augment deliberat del dany físic i/o psíquic causat a la persona agredida.
- ✓ Grau d'intencionalitat de l'infractor o infractora.
- ✓ Danys físics, morals i materials causats a persones o béns i la situació de risc creada.
- ✓ Superioritat jeràrquica o d'estatus dins l'organització de la persona denunciada.
- ✓ Realització de la conducta mitjançant preu, recompensa o promesa remuneratòria.
- ✓ El fet que la persona assetjada es trobi en una situació d'inestabilitat laboral o de recent incorporació a l'organització.
- ✓ Reiteració en la conducta assetjadora.
- ✓ Difamar públicament o difondre rumors sobre la persona assetjada.
- ✓ Amenaça de represàlies cap a la persona assetjada o les persones testimonis.
- ✓ Locultació d'informació.
- ✓ Pressions o coaccions a la persona assetjada, testimonis o persones del seu entorn.
- ✓ Intent de manipulació a la Comissió del Protocol.
- ✓ Negació davant de proves evidents.

